

8. תעשיות ורישוי עסקים

פעילות המפעלים והעסקים באזור מפרץ חיפה גורמת למפגעים סביבתיים שונים. מלבד המפעלים הכימיים והפטרוכימיות המרוכזים במפרץ חיפה, פועלים בשטח האיגוד מספר רב של מפעלים ועסקים קטנים ובינוניים נוספים. בחלקם הם ממוקמים באזורי תעשייה או באזורים מעורבים (תעשייה ומסחר) ובחלקם הם מצויים בקרבת אזורי המגורים, דבר שמעצים את השפעתם לסביבה.

איגוד ערים מטפל מכוח צו ההסמכה של השר להגנת הסביבה למתן אישור לרישיונות עסק למפעלים ולעסקים המפורטים בצו. הליך בדיקת הרישיון מתחיל בביקור שנערך בשטח לצורך היכרות עם העסק ופעילותיו, וכן השפעתו על הסביבה, ובהמשך צירוף תנאים סביבתיים המתאימים למהות ולפעילות העסק.

בהליך הרישוי, עם קבלת בקשות לרישיונות עסק מהרשויות המקומיות החברות באיגוד, נערכות ביקורות בשטח במפעלים ובעסקים, זאת לצורך בדיקת הערכותיהם לדרישות הסביבתיות על פי החוק או על פי התנאים לרישיון העסק. הממצאים והמסקנות של הביקורים מועברים לגורמי אכיפה, ביניהם המשרד להגנת הסביבה והמשטרה הירוקה, וכן לעיריות.

האיגוד מטפל במפגעים סביבתיים מתעשיות, עסקים ומוסדות, בשיתוף פעולה עם גופים כגון מחלקות רישוי עסקים, פיקוח עירוני ותברואה, פיקוח על הבנייה, ואחרים השייכות לרשויות המקומיות וכן עם המשרד להגנת הסביבה. מעורבות האיגוד בטיפול במפגעים סביבתיים מתמקדת בנושאים כמו פליטות לאוויר, ריחות, ייצור, אחסון ושינוע חומרים מסוכנים לרבות אסבסט, פסולת ושפכים תעשייתיים.

הטיפול במפגעים סביבתיים מתבסס על חוקים ותקנים קיימים ברמה מקומית וארצית, כגון חוקי עזר עירוניים, חוק רישוי עסקים והתקנות מכוחו, חוק למניעת מפגעים, תשכ"א-1961 והתקנות מכוחו, חוק אוויר נקי, חוק חומרים מסוכנים, חוק שמירת הניקיון, התשמ"ד-1984, תקנים של מכון התקנים ואחרים.

תהליך הטיפול במפגעים כולל מספר שלבים, ביניהם: אימות וזיהוי המטרד, כולל ביקורת שטח, הצבת דרישות לתיקון המצב במידת הצורך, כתנאים לרישיון העסק או הנחיות לאגף הפיקוח, בדיקת פתרונות טכניים ויישומם בשטח, ליווי ותמיכה בהליך האכיפה שמתבצע על ידי גורמי אכיפת החוק.

אחד האמצעים העיקריים בטיפול ומניעת מטרדים סביבתיים הינו התניית הרישיון לעסק בדרישות שמתייחסות להיבטים סביבתיים, דוגמת איכות אוויר, שפכים, חומרים מסוכנים, פסולת, רעש, ולנושאים ספציפיים לפי המצב בשטח.

בפעלו למזער מפגעים סביבתיים, האיגוד משתף פעולה עם גורמים נוספים, ביניהם המשרד להגנת הסביבה והמחלקות השונות של הרשויות המקומיות. חלק מהמפעלים נמצאים במאגר פיקוח שוטף של האיגוד וחלקם נבדקים באופן יזום על פי המידע המגיע ממקורות שונים, כפי נאמר לעיל.

בתחום רישוי עסקים, האיגוד פועל בשני מישורים מרכזיים: א. טיפול שוטף בהליך רישוי רגיל, לאחר קבלת הבקשה לרישיון העסק ממחלקות רישוי עסקים. ב. טיפול יזום, המתבצע בעקבות מפגעים סביבתיים הנגרמים בידי מפעלים או עסקים.

האיגוד הוסמך כגורם אישור למתן רישיון עסק לעסקים מסוימים טעוני רישיון על פי "צו רישוי עסקים" (נוסח חדש 2013). ההסמכה ניתנה עבור סוגי עסקים שונים, ביניהם יוזכר תיקון מכלי גז, תחנות תדלוק בגז, בתי מטבחים, הדברה חקלאית, בתי קירור, הובלת פסולת, מכבסות, בתי מלון, בתי אבות, חניונים

מקורים או תת-קרקעיים, מוסכים, אחסון דשנים, אחסון חומרי חיטוי וניקוי, אחסון חומרים מסוכנים, מסגרות, נגרות לייצור רהיטים.

באתר ממשל זמין business.gov.il פורסמו מפרטים אחידים על ידי המשרדים הממשלתיים הרלוונטיים, כולל המשרד להגנת הסביבה. המפרטים של המשרד מהווים תנאים להפעלת העסק ועל העסקים החובה להתנהל בהתאם לנחיות.

8.1 רישיונות עסק

האיגוד מוסמך למתן אישור לרישיון עסק כגורם רישוי לסוגי העסקים שונים אשר ניתנה הסמכה בעניינם של השר להגנת הסביבה מכוח חוק רישוי עסקים, התשמ"ח - 1968. להלן סוגי העסקים שהאיגוד הוסמך לעסוק בהם:

הפריטים, כמפורטים בצו רישוי עסקים משנת 2013 אשר בעניינם ניתנה לאיגודים וליחידות סביבתיות הסמכה כ"נותני אישור":

לעניין הסמכה זו, "סוגי עסקים" - עסקים טעוני רישוי לפי הפרטים שבתוספת לצו רישוי עסקים (עסקים טעוני רישוי), התשע"ג - 2013², שמספריהם – א2.1; ב2.1; ח2.1; ז2.1; ח2.2; 3.1; ב3.3; ג3.4; א4.3; ב4.3; 14.4; 14.6; 15.1; 15.3; 6.4; א7.1; ג7.1; ח7.7; א8.4; ז8.6; ב8.7; א8.8; א8.9; 10.1; ב10.6; ג10.7; 10.8; 10.9; 10.10; ג10.14; ד10.10; 10.14; 10.16.

למספר פריטים מהרשימה הנ"ל, כגון אחסון חומרי חיטוי או ניקוי, מוסכים, הובלת פסולת ואחרים ולאחרונה נגרות ומכבסות עם דגש ניקוי יבש, פורסמו תנאים אחידים ארציים הכוללים דרישותיהם של נותני האישור הרלוונטיים, לרבות הגנת הסביבה. התנאים, המכונים "מפרטים אחידים", פורסמו ברבים באתר ממשל זמין כאמור לעיל. בעניין העסקים אשר לגביהם לא פורסמו מפרטים אחידים, רישיונותיהם מותנים לאחר בחינה סביבתית בתנאי המסגרת המותאמים למהות העסק ואופן פעילותו. במקרים שלא קיימים מפרטים אחידים ולא תנאי מסגרת, מנוסחים התנאים הסביבתיים מתוך היכרות של פעילות תעשייתית ספציפית והתאמת הדרישות למצב בשטח לפי עניין. במקרים כאלה, דוגמת מסגרות, מעבדות כימיות ואחרים, האיגוד מעביר אל רשות הרישוי המלצה של נוסח תנאים שמטרתם מניעת מפגעים.

בשנת 2020, חרף משבר הקורונה שגרם לצמצום משמעותי בפעילותם של סקטורים רבים במשק, הועברו לטיפול האיגוד 93 בקשות לרישיונות עסק ממחלקות לרישוי עסקים. מספר זה מהווה עלייה של כ-20% לעומת השנה הקודמת ושל כ-12% לעומת שנת 2018. בהליך מתן הרישיון הותנו בתנאים סביבתיים 77 עסקים. שני עסקים קיבלו סירוב בשל קיום מפגעים סביבתיים חריגים והבקשות לרישיון של שני עסקים אחרים הוחזרו לצורך השלמת פרטים.

8.2 סקירת הדרישות סביבתיות בתנאים לרישיון עסק

במשרד להגנת הסביבה גובשו דרישות כלליות לסוגים שונים של ענפי תעשייה ומסחר המנחת את העסקים לפעול על פי קווים מנחים מההיבט הסביבתי. האחריות על יישום הדרישות מוטלת על בעלי העסק, אשר

לפי ההגדרות של התנאים יכול להיות אחד מאלה: א. בעל העסק; ב. המחזיק בעסק; ג. בעל רישיון העסק; ד. האדם שבהשגחתו, בפיקוחו או בניהולו פועל העסק. להלן דוגמאות של ההנחיות שבתנאים לרישיונות עסק למספר סוגי עסקים, הן במסגרת המפרט האחיד והן במסגרת תנאים מיוחדים לרישיון:

8.2.1 מוסכי מכונאות כללית

התנאים מתייחסים למגוון תחומים, אך הנושא העיקרי לעסקים מסוג זה הינו הטיפול בשפכים המכילים שמנים מינרליים.

משטחי התפעול בעסק יעמדו בדרישות הבאות: יהיו עמידים בפני חילחול פחמימני דלק ושמנים; יהיו מקורים; יופרדו משאר שטחי העסק על ידי תעלות ניקוז לתשטיפים המכוסות בסבכות. ייבנו בשיפועים המובילים את התשטיפים אל מתקן מפריד הדלק/שמן או לתעלות ניקוז לתשטיפים. תעלות הניקוז יאפשרו זרימת תשטיפים ממשטחי התפעול למפריד השמן בכל עת, ויהיו עמידות בפני חלחול דלק ושמן. דרישה מרכזית הינה כי בעסק יותקן ויופעל מתקן מפריד דלק/שמן תיקני וקיים פירוט על נפח המפריד לפי שטח משטחי התפעול במוסך. במפריד יהיה שסתום סגירה למניעת יציאת תשטיפים מהמפריד במקרה בו שכבת הפאזה השומנית הצפה במפריד תעלה מעל הגובה המרבי המתוכנן. השסתום יהיה בעל סגר בטחון המונע את פתיחתו. במפריד בו אין שסתום סגירה, יותקן אמצעי התרעה מסוג מד גובה או אמצעי אחר.

השפכים ביציאה מהמפריד שמן יוזרמו למערכת הביוב הציבורית באיכויות הבאות: ריכוז שמן מינרלי לא יעלה 20 מג"ל וריכוז כלל מוצקים מרחפים לא יעלה על 1000 מג"ל.

שמן משומש ייאסף במתקן לקליטת שמן משומש בנפח הדרוש ויסולק מהעסק בהתאם לתקנות למניעת מפגעים (שמן משומש) התשנ"ג – 1993. כמו כן, ישנן הוראות בנוגע לפסולת מוצקה וחומרים מסוכנים (פינוי פסולת חומרים מסוכנים, קרקע מזוהמת ומצברים משומשים).

8.2.2 מוסכי פחחות וצביעה

התנאים לרישיון עסק מתמקדים בעיקר בנושא איכות אוויר ומניעת מטרדי ריחות וזיהום אוויר עקב עבודות הצביעה במוסך.

הקו המנחה דורש כי העסק לא יפלוט מחוץ לתחומו מזהמי אוויר או ריחות בלתי סבירים כמשמעותם בחוק למניעת מפגעים התשכ"א - 1961. כמו כן, אין לבצע עבודות צביעה, שיוף, ליטוש וכ"ד בשטח פתוח מחוץ למבנה עסק. עבודות מסוג זה שלא מתבצעות בתנור צביעה יבוצעו במבנה או בחלל עבודה סגור משלושה צדדים לפחות ומלמעלה ובאופן שלא יגרמו למפגע סביבתי של ריחות. התנאים מדגישים את הצורך שעבודות צביעה וייבוש יבוצעו בתוך תנור צביעה אטום שמצויד במערכת לסינון, כאשר פתח הכניסה לתנור הצביעה יהיה סגור בכל עת ואין לאורר את התנור על ידי פתיחת פתח הכניסה.

מוסכים הללו נדרשים במסגרת התנאים להקפיד על נושא הפסולת והניקיון. מספר סעיפים מתייחסים לפינוי פסולת לפי סוגיה: פסולת מסוכנת תפונה על פי התקנות רישוי עסקים (סילוק פסולת חומרים מסוכנים), התשנ"א – 1990; מצברים משומשים או פגומים יוחזרו ליצרן/ספק או יפוננו למפעל מחזור מורשה; גרוטאות רכב וחלקי רכב משומשים שאינם מיועדים לשימוש יועברו לאתר לסילוק פסולת בנין וגרוטאות רכב באמצעי הובלה שבהתאם להנחיות הרשות המקומית.

8.2.3 חשמלאות רכב

העסק מחויב להקפיד על נושא אחסון ופינוי מצברים משומשים או פגומים. אלה יפוננו למפעל מחזור או ישלחו לאתר פסולת רעילה ברמת חובב בהתאם לתקנות רישוי עסקים (סילוק פסולת חומרים מסוכנים), התשנ"א - 1990.

8.2.4 ייצור רהיטים, נגריות

התנאים בעסקים לעיבוד עץ, אשר חלקם כוללים פעולות צביעה, שמים דגש על נושא איכות האוויר ודורשים טיפול נאות בכל הקשור להוצאת אוויר מתחומי העסק. המתקנים לעיבוד עץ הכוללים מערכת ניקת אוויר אל מחוץ לכותלי העסק, יצוידו במערכת שאיבת אוויר שתחובר לשק סינון חלקיקים או למתקן סינון אבק נסורת מרכזי הכולל מסנן שקים. מערכת שאיבת האוויר תפעל בכל עת בה מופעל מתקן עיבוד העץ. תהליכי צביעה בהתזה, הספגה, הדבקה וציפוי יבוצעו בחלל עבודה סגור מכל צדדיו מצויד במערכת ניקה אשר תחובר למתקן סינון לטיפות, רסס וריחות.

8.2.5 ציוד מכני הנדסי כבד

מרבית הדרישות במקרה זה זהות לתנאים למוסכי מכונאות עם דגש על התשתיות. משטחי תפעול ותעלות ניקוז יהיו עמידים בפני חילחול פחמימני דלק ושמנים. כמו כן, מכלי דלק ושמן עיליים יוצבו בתוך מאצרות שמתקיימים בהם מספר תנאים התנאים הנוגעים לנפחם וצורת בנייתם. בעניין הקולחים המוזרמים לרשת הביוב הציבורית מודגש בתנאים, בין היתר, כי הם לא יכילו בנוזל, בנוזל, נפט, ממיסים או כל נוזל, מוצק או גז העלול לגרום להיווצרות אווירה נפיצה במערכת הביוב.

8.2.6 מכבסות

מכבסה ללא ניקוי יבש, מחויבת לעמוד, מבחינת איכות השפכים המוזרמים לרשת הביוב בדרישות המפורטות בחוקים הבאים: חוק עזר להזרמת שפכים תעשייתיים למערכת הביוב העירונית, תקנות רישוי עסקים (ריכוזי מלח בשפכים תעשייתיים), תקנות המים (מניעת זיהום מים) (ערכי הגבה של שפכי תעשייה). כמו כן, העסק ימנע מלגרום ריח חזק או בלתי סביר לסביבה. במקרה של מכבסות עם ניקוי יבש, נדרש העסק בתנאים לרישיון להפעיל מכונות ניקוי מסוג חדש בלבד. בשום מקרה לא יופעלו מכונה סגורה דור שני שאינה כוללת מעבה או אמצעי אחר לצורך מחזור חומרי פרכלורואתילן או מכונה פתוחה. המכונות לניקוי יבש בעסק יעמדו בדרישות התקן הישראלי ת"י 8230 "דרישות בטיחות למכונות לניקוי יבש המשתמשות בפרכלורואתילן". שפכי עסק לניקוי יבש יעמדו בדרישות התקנות המוזכרות לעיל. מלבד זאת, שפכים ומי עיבוי שמקורם מפעילות מכונת ניקוי יבש לא יוזרמו למערכת הביוב הציבורית, אלא יאספו במכלים נפרדים לצורך פינוי ליעד מאושר על פי התקנות.

8.2.7 חניונים

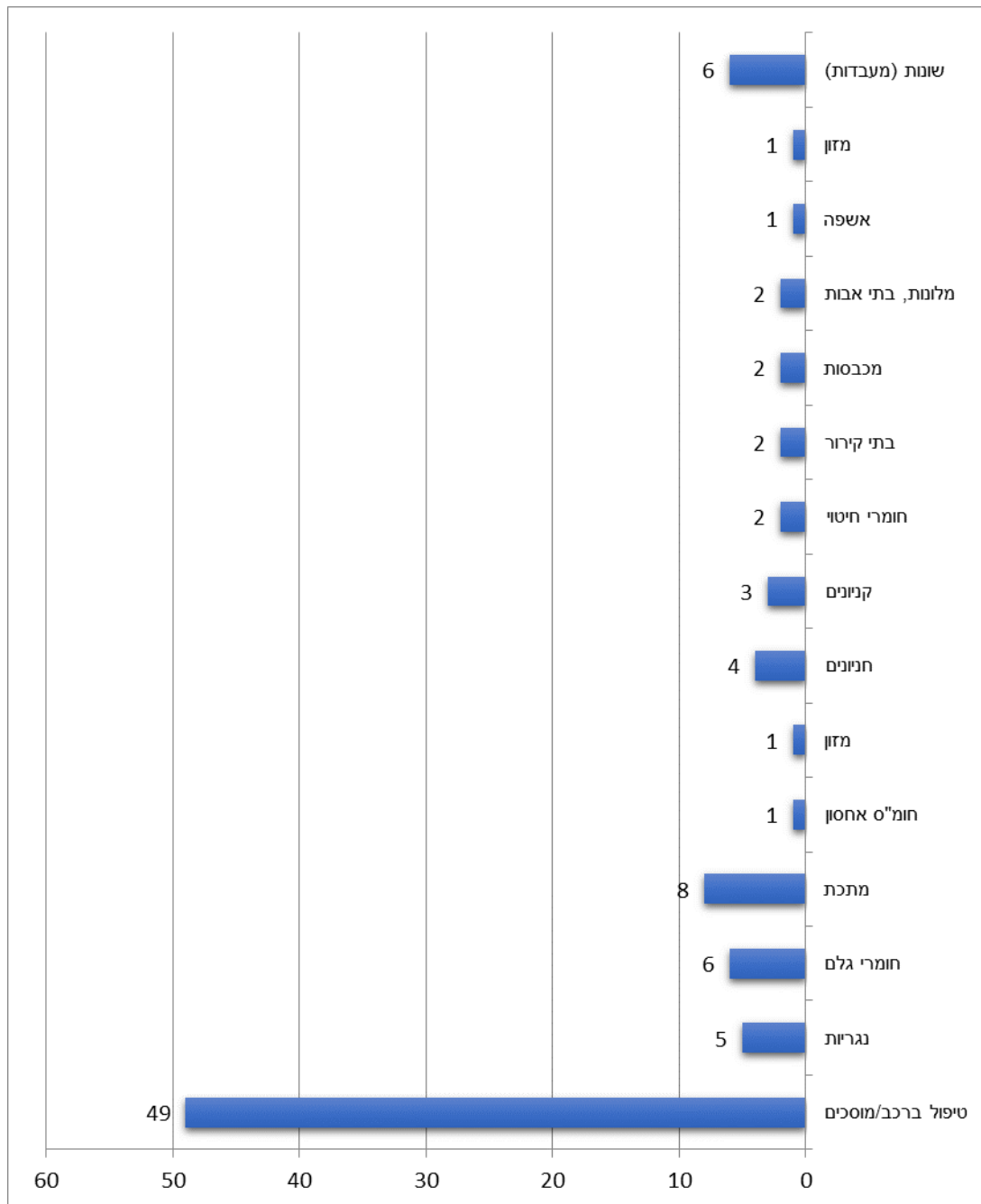
ההתייחסות להפעלת חניונים מבחינת איכות הסביבה מתחלקת לפי סוג החניון: פתוח, סגור או מעורב. התנאים של חניונים סגורים או מעורבים דורשים התקנת מערכת איוורור מכאנית הכוללת פתחי כניסה ויציאה של אוויר מאולץ ומפוחים שתופעל באמצעות מערכת בקרה המבוססת על גלאי CO. כמו כן,

התנאים הקובעים כי תותקן ותופעל מערכת גלאי גפ"מ וכן מפרטים, בין היתר, נתונים בנוגע לפיזור הגלאים, המרחיקם ביניהם, כיולם וכיוונם. מלבד נושא איכות האוויר, קיימת התייחסות בתנאים, הן במקרה של חניונים סגורים והן בחניונים פתוחים, לחומרים מסוכנים ואיסור כניסת כלי רכב הנושאים חומ"ס וכן לנושא הפסולת והניקיון.

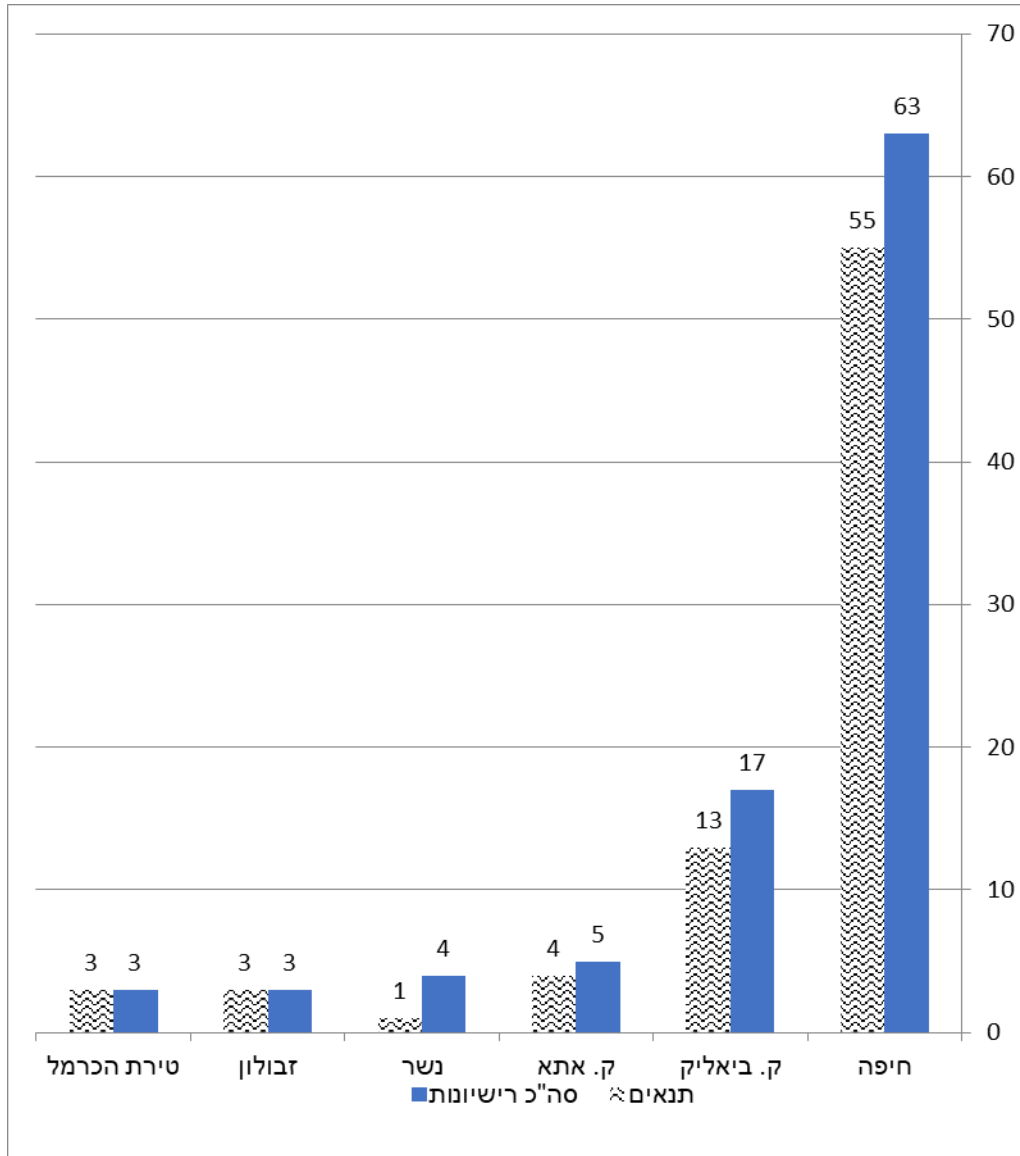
8.2.8 בתי קירור

בבתי קירור משתמשים כחומר קירור באמוניה או בפריאונים. בתי הקירור קטנים משתמשים לרוב בפריאונים שהינם גזים עמידים על בסיס כלורו-פלוארו-פחמן, מאושרים לשימוש לצורכי קירור, לאומת בתי קירור גדולים המשתמשים באמוניה. התנאים לרישיון עסק מצביבים דרישה הקובעת כי, במידה וכמות החומר עולה על המפורט בתקנות חומרים מסוכנים (סיווג ופטור), התשנ"ו - 1996, הפעלת העסק מותרת אך ורק כאשר בידיו של הבעלים היתר רעלים כחוק, כנדרש בחוק חומרים מסוכנים, התשנ"ג - 1993. כמו כן, ייעשה שימוש בחומרי קירור שיובאו באישור משרד התעשייה והמסחר. על בעל העסק מוטלת האחריות כי חומרי הקירור הפוגעים בשכבת האוזון, דהיינו פריאונים "רגילים", יפוגו למחזור לאחר שימוש.

גרף י' - חלוקת רישיונות העסק בשנת 2020 לפי מהות העסק :



להלן חלוקת הרישיונות שהועברו לאיגוד במהלך שנת 2020 לפי הרשות המקומית:
 גרף י"א – חלוקת הרישיונות שהועברו לאיגוד במהלך שנת 2020 לפי הרשות המקומית



מעיריית חיפה התקבלו 63 רישיונות לבדיקת האיגוד, מתוכם ניתנו תנאים ל-55 עסקים (כ-87%). מעיריית קריית ביאליק הועברו 17 רישיונות ונמצא כל-13 מהם נדרשת הוספת תנאים סביבתיים. מעיריית קריית אתא הועברו לאיגוד 5 בקשות לרישיון (4 מהם קיבלו תנאים), וגם מעיריית נשר הגיע מספר זהה של בקשות לרישיון כאשר תנאים הוספו לאחד. ממועצה אזורית זבולון ומעיריית טירת הכרמל התקבלו מכ"א 3 רישיונות לטיפול לכולם ניתנו תנאים סביבתיים.

8.3 מניעת מפגעים סביבתיים

איגוד הערים להגנת הסביבה אזור מפרץ חיפה פועל בנמרצות ובהתמדה במתן מענה מהיר ככל הניתן בתחום המפגעים הסביבתיים המתרחשים בשטח השיפוט של הרשויות המקומיות ההחברות באיגוד. עם הקמתה של יחידת האכיפה בשנת 2018, פועל האיגוד בתחום זה לא רק כגורם מייעץ, ומוסמך בנושאים סביבתיים רלוונטיים, אלא גם גורם אכיפה מוסמך.

השנה ניתן מענה לכ-150 פניות או אירועים בהקשר של ריחות, עשן וזיהום אוויר, חומרים מסוכנים, אסבסט, שפכים ופסולת. בנוסף, טיפל האיגוד בתלונות רבות בעניין רעש וקרינה, כמפורט בפרקים הרלוונטיים בדו"ח. קריאות בדבר אירועי חירום של חומרים מסוכנים מתוארים בפרק העוסק בנושא זה. פניות ותלונות על מפגעים סביבתיים מופנות אל האיגוד ממקורות שונים, כגון: תושבים, רשויות מקומיות לרבות מוקדים עירוניים ומחלקות שונות באותן רשויות, המשרד להגנת הסביבה כולל מוקד הסביבה הארצי, מוסדות ציבור, עמותות, משרדים ותאגידים שונים, ואף ממפעלים ועסקים המלינים של שכניהם. בנוסף, הקים האיגוד שני ערוצי התקשרות למען העברת תלונות, באמצעות מוקד האיגוד לפניות והודעות *6970 ודרך הודעות בוואטסאפ.

חשוב לציין כי בעניין מטרדי ריחות, המהווים חלק ניכר מכלל הפניות, קיימים נהלים שנקבעו על ידי המשרד להגנת הסביבה אשר הגדירו מטרד ריח וכן הנחיות לביצוע בדיקת ריח בשטח. הנהלים באים למלא ההיעדר התקנות בנושא זה, דבר שנובע מהקושי להגדיר באופן כמותי ריח שייחשב כחזק או בלתי סביר, כהגדרת ה"חוק למניעת מפגעים", תשכ"א, 1961, בו נכתב כי:

"לא יגרום אדם לריח חזק או בלתי סביר, מכל מקור שהוא אם הוא מפריע, או עשוי להפריע, לאדם המצוי לקרבת המקום או לעוברים ושבים". (סעיף 3).

בהקשר הנהלים על ריחות, יצויין כי עובדי האיגוד העוסקים במטרדים מסוג זה, עברו הכשרה מטעם המשרד להגנת הסביבה.

8.3.1 מטרדי עשן וריחות מתנורי הסקה

תנורים להסקה ביתית, המופעלים בחומר מוצק (עץ או פחם) או בדלקים (סולר או נפט), מהווים מקור לתלונות רבות של תושבים בשל הריחות ולעיתים העשן כתוצאה מבעירת החומרים הללו. התקינה בארץ בנושא הארובות של תנורי הסקה מתייחסת לגובה הארובה ביחס לבתים שסביב מבנה בו נמצאת הארובה.

במקרה של הסקה בנפט נקבע בתקן ת"י 838 כי גובה ארובה של תנור להסקה ביתית תהיה 2 מ' לפחות מעל גובה בנינים סמוכים ברדיוס של 15 מ' סביב הארובה. נדרש היתר בניה להקמת ארובה.

באשר להסקה באמצעות עצים קיים תקן ת"י 1368, הקובע כי הארובה תבלוט 1 מ' מעל לנקודת מפגש הארובה עם הגג. בנוסף, גובהה יהיה 0.6 מ' מעל רום הגג או המעקה כאשר המרחק בין הארובה אליהם קטן מ- 3 מ'. במידה וקיים בארובה קטע אופקי, אורכו לא יהיה גדול מ- 1 מ'. לכל עיקול נוסף בארובה מעל העיקול הראשון, מגביהים את הארובה ב- 1.5 מ' נוספים מעל הגובה הנדרש לעיל.

תיקון תקן משנת 2011 קובע כי הארובה תהיה גבוהה ב- 1 מ' לפחות מעל החלונות החדרים העליונים המיועדים לשהייה של בני אדם במבנים שברדיוס של 10 מ' ממוצא הארובה, כפי שניתן לראות בתמונה הבאה.



16. ארובה בשכונת הדר בחיפה

המשרד להגנת הסביבה ממליץ על כך שהטיפול בעניין ארובות פרטיות מצוי בהוראות חוקי עזר עירוניים. בחוקי עזר מוגדרים "מפגע" מקרים של אי-התקנת ארובה מספיק גבוה או פליטות עשן הגורמות למטרד לשכנים. על פי אותם חוקים, במקרה של מטרדים מסוג זה לשכנים, ניתן להוציא דרישה להסרת מפגע על ידי הרשות המקומית (ר' תמונה).



17. ארובה של תנור הסקה בקריית חיים

8.3.2 מפגעי אסבסט

פניות בנושא אסבסט מתייחסות בחלקן על הימצאות לוחות אסבסט בבנייה, כגון מחסנים, חללי עבודה, גגות, סככות וכ"ד הן בבתים פרטים והן במבנים ציבוריים. המענה לפניות הללו נגזר מהוראות "חוק

- למניעת מפגעי אסבסט ואבק מזיקי התשע"א-2011. לפי החוק, מפגע אסבסט מוגדר במקרה שמתקיים אחד או יותר מהמקרים הבאים:
- פליטה של אבק נראה לעין הנגרמת מעבודת אסבסט;
 - אסבסט צמנט שרוף או מרוסק, וכן אסבסט צמנט שבור במידה ניכרת (למעלה מ-30%);
 - אסבסט פריך החשוף לאוויר;
 - מצבור של פסולת אסבסט החשוף לאוויר.



18. אסבסט שרוף בשכונת בת גלים בחיפה

כל עוד מוצרי אסבסט-צמנט, כגון גגות, סככות וכ"ד במצב תקין, לא מתפוררים או לא מתבצעות עליהם עבודות ניסור, קידוח, ליטוש או כל עבודה אחרת העלולה לגרום להתפוררות החומר ופיזורו באוויר, אין דרישה להסירם בהתאם לחוק. במבנים ציבוריים נדרשות לפי חוק פעולות תחזוקה, דוגמת צביעה תקופתית (אחת למספר שנים), ללא הכנה מקדימה של פני השטח בפעולות מכניות, כגון ליטוש ואחרות. במספר מקרים ניתן לקבוע בשטח על קיום "מפגע אסבסט". על מנת לפעול להסרת המפגע, ניתנת הוראה לכך כי האסבסט יסולק לאתר מורשה על פי הנהלים. הטיפול בגורם המפגע נעשה לעיתים בסיוע גורמי האכיפה של הרשות המקומית של המשטרה הירוקה/המשרד להגנת הסביבה. בהתאם לחוק, חובת המזמין עבודה באסבסט להגיש בקשה להיתר עבודה באסבסט למשרד להגנת הסביבה באמצעות קבלן אסבסט מורשה. בין המקרים של מפגעי אסבסט נמנים גם הריסת מבנים אשר בהם ישנם אלמנטים הבנויים מאסבסט, כגון גגות, מסתורי כביסה, צנרת, וזאת ללא היתר לעבודה באסבסט כנדרש.



19. הריסת בניין עם חשד להימצאות אסבסט בשכונת רמות רמז בחיפה

במקרים אלה ניתנת הוראה להפסקת העבודות עד לסילוק האסבסט על ידי גורם מוסמך לאתר מורשה והמצאת מסמכים התומכים בכך.



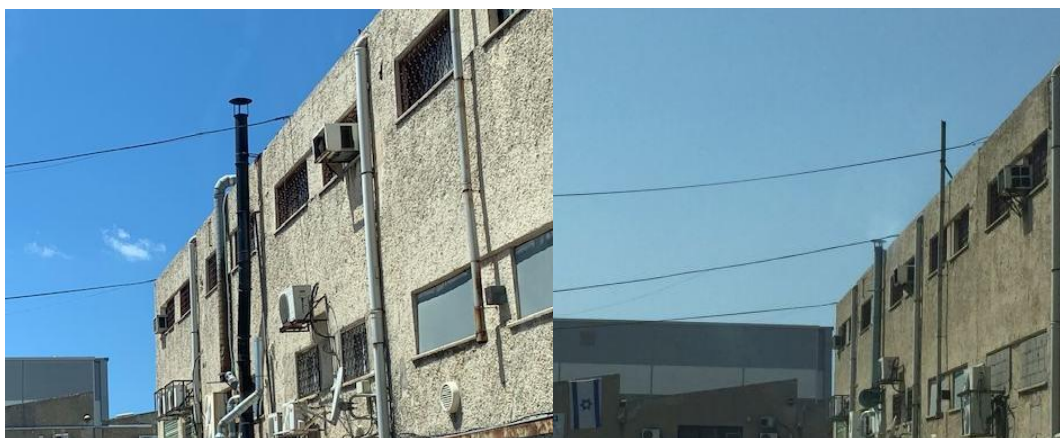
20. הריסת בניין במרכז הכרמל, חיפה

8.3.3 מטרדי ריחות מבתי אוכל

תלונות על מטרדי ריחות או עשן מבתי אוכל מתקבלות באיגוד ישירות מתושבים או באמצעות גורמי רישוי ואכיפה של הרשויות המקומיות. יש לציין כי גורמי איכות הסביבה, דהיינו המשרד להגנת הסביבה והאיגודים והיחידות הסביבתיות, אינם מוסמכים, על פי חוק רישוי עסקים, לאשר רישיונות עסק כ"גורם רישוי" לבתי אוכל ועל כן אין ב"מפרטים האחידים" דרישות איכות סביבה בעסקים מעין אלה. הדרישות בעניין אורור ופיזור ריחות בבתי אוכל נגזרות מהוראות "תקנות רישוי עסקים (תנאי תברואה נאותים לבתי אוכל)", שבאחריות משרד הבריאות, הכוללות סעיפים בנוגע להתקנת ארובה גבוהה מעל הגג או מעל הבניינים הסמוכים ברדיוס של 50 מטר מסביב, לפי הגבוה ביניהם. כמו כן, התקנת אמצעים נוספים למניעת מטרדים על פי דרישת הממונה, דהיינו משרד הבריאות.



21. פתח אורור ללא ארובה



תמונות 22-23 : ארובת בית עסק לפני ואחרי הגבהתה

במטרה לסייע לתושבים ולרשויות, האיגוד מטפל בתלונות מסוג זה ונותן חוות דעת והמלצות לרשויות המקומיות, כגון הקמת ארובה תקנית ואמצעי סינון כנדרש. אמצעי הסינון כוללים סוגים שונים: משקע, סולקן או מתקן אחר, יחיד או משולב, שתפקידו לקלוט, לספוג, לספח את העשן, טיפות השמן, האדים והריחות מפעולות הצלייה והטיגון שבעסק. כמו כן, הרחקות הריחות מאזור המטבח צריכה להתבצע בעזרת מפוח לנידוף ריחות בהתאם לגובה הארובה.



24. מתקן סינון אוויר בבית אוכל

במקרים מסוימים, כאשר מדובר בעסקים קטנים ללא צלייה או טיגונים, ההמלצות לשיפור המצב מסתכמות בהקמת ארובה תקנית, או במקרה של ארובה קיימת בדרישה לביצוע ניקוי מערכת הנידוף.

8.3.4 מטרדי ריחות משטחים חקלאיים

בחודשי הסתיו, בעיקר אוקטובר, ניכרת התופעה של ריח שריפות כתוצאה משריפות של גזם ופסולת חקלאית באזורים שממזרח לתחום האיגוד. הריחות מורגשים בעיקר על ידי תושבי צפון הקריות. בהסתמך על סיורים שנערכו על ידי נציגי האיגוד, הן בשכונות בהן הורגשו הריחות בקריית מוצקין ובקריית ביאליק והן בשטחים מחוץ לתחום האיגוד לכיוון מזרח וצפון-מזרח, כאשר נמצאו הוכחות על שריפות פירטיות, ובשילוב ניתוח נתונים מטאורולוגיים, הגיע האיגוד למסקנה חד-משמעית כי הגורם למטרדים מעין אלה נמצא בחלקות חקלאיות במחוז הצפון של המשרד להגנת הסביבה ואיגוד ערים גליל מערבי. הממצאים הובאו לידיעת הגורמים הנ"ל להמשך הטיפול במפגע הריחות ומיגור התופעה.

גורם נוסף לריחות קשים המורגשים בשכונות סמוכות לשדות חקלאיים, בעיקר בקריית אתא, הינו העבודות דישון אורגני, הנעשה בעיקר בחודשי האביב והקיץ. מפגע הריחות מתרחש כאשר הזבל המשמש לדישון נשאר על הקרקע החקלאית זמן ממושך ללא טיפול. במקרים כאלה, פנה האיגוד לאחראים לגידולי שדה על מנת להתערב בדרישה לחקלאים לפעול להצנעת (הטמנה) הדשן האורגני במהירה.

8.3.5 מטרדי אבק מאתרי בנייה ועבודות תשתית

פניות בעניין מטרדי אבק מאתרי בנייה ועבודות תשתית מופנות לאיגוד הן ישירות על ידי התושבים והן כבקשות לסיוע בטיפול במטרד מהרשויות ומהמשרד להגנת הסביבה. במידה ובשלב התכנון מועברת להתייחסות האיגוד בקשה להיתר בנייה מועדות תו"ב או המחלקות הנוגעות בדבר ברשויות, האיגוד מעביר אליהם נוסח הנחיות במטרה למזער את המטרדים הסביבתיים, זאת לצורך המשך התניה במסגרת היתרי הבנייה. במקרים מסוימים נגרמים מפגעים מסוג זה אף על פי דרישות ההיתר בעניין מניעת אבק או בהיעדר הדרישות. כאשר מידה על כך מובא לידיעת האיגוד, נציגי האיגוד מבצעים בדיקות במקום, דורשים תיקון המצב בשטח ומעבירים את ממצאים לגורמי הפיקוח והאכיפה להמשך מעקב. מקרים נוספים שהאיגוד טיפל בהם הם עבודות גריסה המתבצעות במגרסות ניידות לצורכי בנייה ותשתיות.



25. אתר ברמת הנשיא שבחיפה

הפעלת המגרסה דורשת רישיון עסק מהרשות המקומית והיתר מהמשרד להגנת הסביבה שמתנה את פעילותה בשורה של הוראות, כולל הרטבה וערפול בריסוס מים של אזור הגריסה, במטרה לצמצם פיזור האבק.